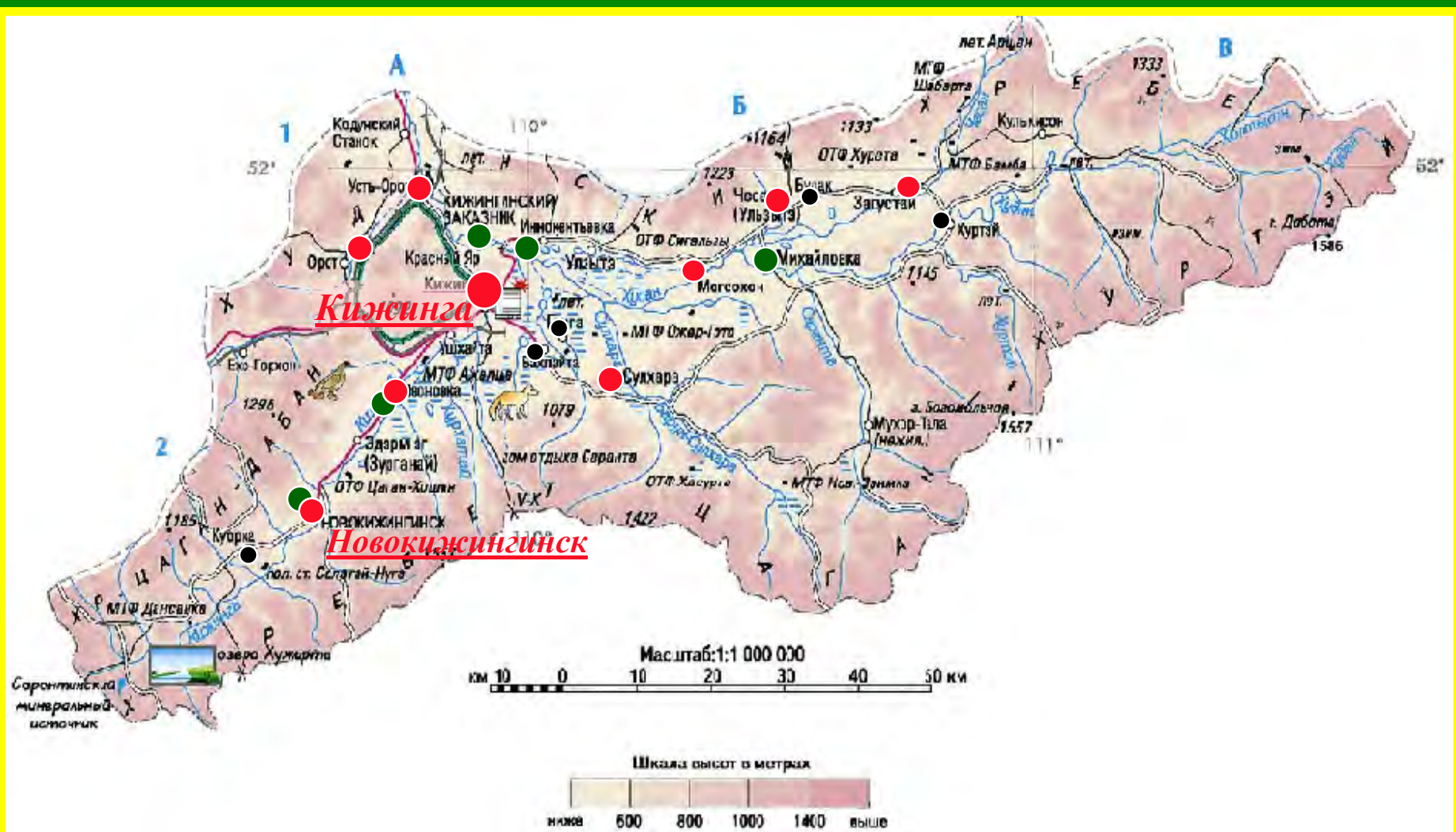


# Карта Кижингинского района



**Новокижингинск – рудничный поселок, раскинулся в живописной долине р. Кижинги. Он возник в 1970 г. рядом с семейским селом Вознесеновка, которому (с 1920 г) более 85 лет.**



**В 2003 г. поселок получил статус села.**

# Объекты краеведения

**Книги**

**Краеведение** – изучение родных мест, окружающей местности, ее природы, прошлой и настоящей жизни. Оно изучает:

**Музей**

## 1. Природа края

1. Геология и полезные ископаемые
2. Гидрогеология
3. Почвы, ландшафт.
4. Растительный и животный мир
5. Экология
6. Памятники природы

## 2. История края

1. Археология
2. Досоветск. период
3. Революционное, военное прошлое
4. Современность
5. Этнография
6. летописи
7. Памятники
8. Туризм

## 3. Население и экономика

1. Экономика
2. Население
3. Народное хозяйство
4. Предприятия
5. Поселение
6. Земляки
7. Родословные
8. Экология

## 4. Искусство и культура

1. Народ. искусство
2. Литература
3. Изобразительное и прикладное искусство
4. Архитектура
5. Фольклор
6. Праздники
7. Музеи

**12 направлений программы ТДК «Отечество»** : Летопись края, Археология, Природа, Экология, Этнография, Фольклор, Родословие, Земляки, Война, Туризм и Музей.

# ❖ Кружковцы СЮТур,

самостоятельно, под

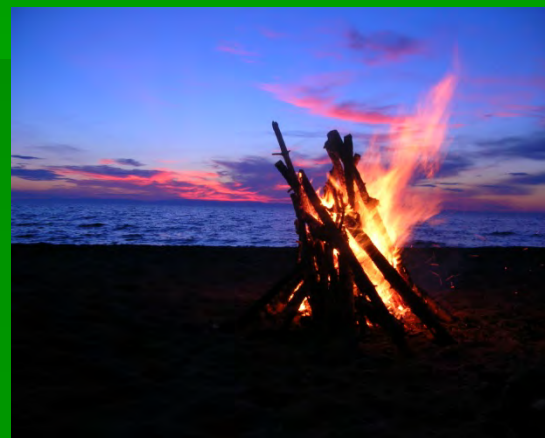
руководством педагогов,

ведут краеведческую поисково-исследовательскую работу:

*- в походах по окрестностям,*



*- в палаточных лагерях и на туристических слетах,*





*Оз. Байкал, Бухта Безымянная*



*Восточные Саяны, Шумак*



**Восхождение на вершину Безымянная**



*Археологический лагерь, оз. Муханское*

- в экскурсиях по музеям и достопримечательностям района и республики,
- встречах со старожилами и работниками предприятий,
- в архивах, периодической печати и литературе.



*Кижингинская Ступа*



*У семейских*



*Музей Декабристов*



*Подготовка к конференции*

❖ «Активисты музея»  
занимаются систематизацией и  
оформлением материалов  
Музея, составляют рефераты,  
путеводители и родословные,  
проводят экскурсии и  
участвуют в конференциях



**Моя родословная**

*Родословные корни и древо*



*Проведение экскурсии*



*Встречи со знаменитостями*



*В Геологическом Музее*



*Экскурсии в краеведческом музее*

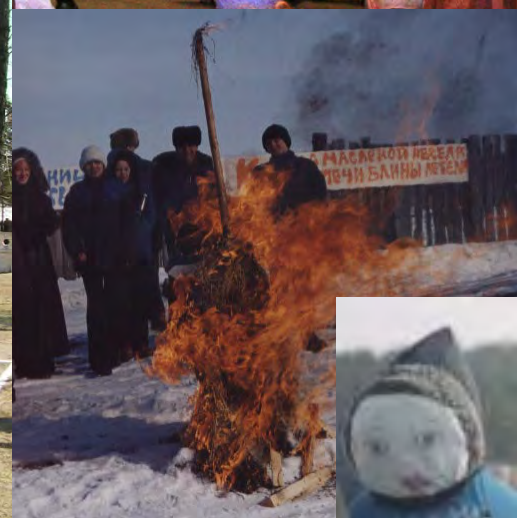
*Археологическая экспозиция*

❖ Дети учатся видеть, думать, постигают сложность окружающего мира, узнают об истории и богатствах края, изучают принципы охраны природы



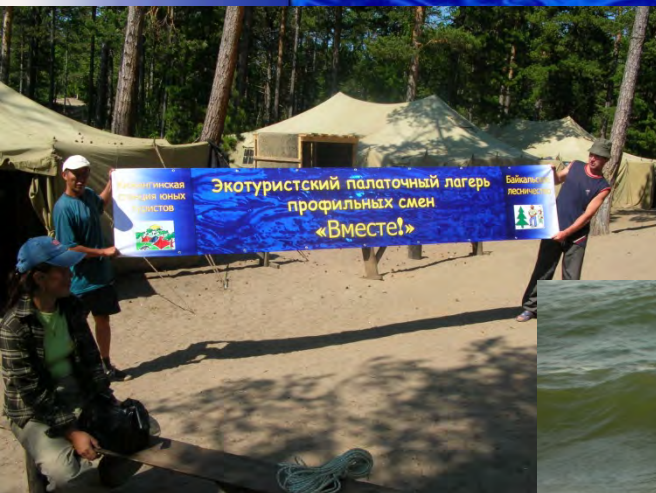
# Изучаем традиции праздников...

## Новый год, Святки, Масленица, Пасха, Троица...





# Экотуристский палаточный лагерь профильных смен «Вместе!»

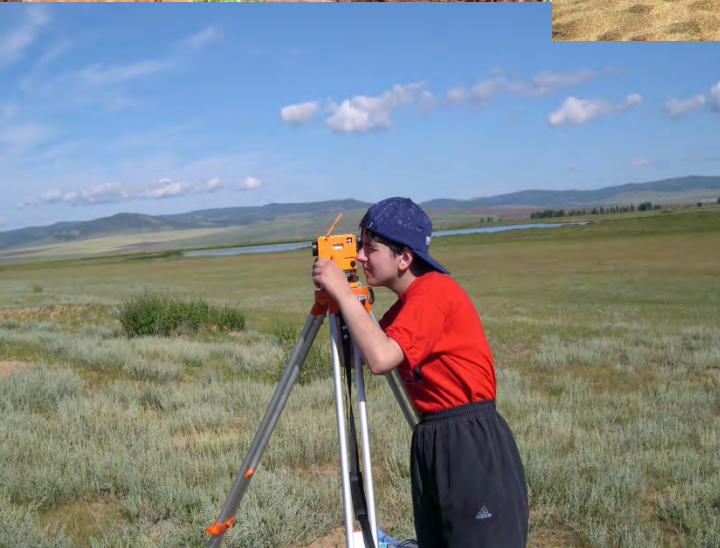


Кижингинская  
станция юных  
туристов



# Детский археологический лагерь «Дорогами предков»

ИМБИТ  
СО РАН



# Список рефератов-летописей:

- Путеводитель по Музею СЮТур
- Археология Кижингинского района
- Геология и полезные ископаемые района
- Экология района и поселка
- История села - поселка Новокижингинск
- Летописи-справочники района и поселка
- Мы помним их имена... (к 60-летию Победы)
- Моя родословная. Мои предки - семейские
- Топонимика Кижингинского района
- Обзорная экскурсия по Музею СЮТур
- Английские миссионеры в Забайкалье
- Кижингинской Станции туристов - 15 лет
- Декабристы в Петровском Заводе
- Буклет села Вознесеновка-Новокижингинск
- Достопримечательности района и села

# Публикации в газете «Долина Кижинги»

- Прошлое, настоящее и будущее села Вознесеновка – пос.Новокижингинск (Путешествие по музею СЮТур)
- Воспоминания старожила села Вознесеновка
- Деревянная сказка Вознесеновки
- Первооткрыватели месторождения
- Опасно ли для здоровья жить в Новокижингинске (о карьере)
- Посёлок должен жить (к 30 летию посёлка и 60-летию района)
- Топонимика района
- Репортажи к праздникам
- Поклонимся великим тем годам...
- Солдат Михайлов
- Научно-практическая весна»
- Вокруг света через Новокижингинск»
- Турслёт на Далхае. Новые победы и впечатления
- Туристические соревнования: итоги, информация к размышлению
- Неолит Кижингинской Долины
- Кижингинский рудник в Еравне



# Буклеты по району и селу

## Месторождения полезных ископаемых Кижингинского района

№	Месторождения полезных ископаемых (название)	Год открытия	Изучение (автор отчёта, год)	Применение в промышленности
1	Ермаковское флюорит-бериллиевое с Новокижинским (среднее м-е)	1964	Ермаков Г.А., 1965 Гальченко В.И., 1970 (Карьер - 1979-89г. г.)	атомная и оборонная пром., космич. техника
2	Оротское бериллий с Усть-Орел (мелкое м-е)	1973	Кудрин М.В., Ривлин В.Н., 1978	—
3	Турагайское флюорита с Могосоном (мелкое м-е)	1970	Лодруфин Ф., 1971 Кудрин М.В., 1975	металлургия, химич., атом.
4	Овоное флюорита с Кулькисон (мелкое м-е)	1970	Ведерев, 1971 Сахаровский И., 1992 Кудрин М.В., 2004	—
5	Манаи-Ажилское бурый угли с Кюра (малое)	1959	Мехалис, 1962 Грехв В.И., 2004	топливо
6	Тарбагайское кирпичных сульфидов с Чесан (мелкое)	1990	Мурзина, О.П., 1992	строительный
7	Хуби-Нурское сапропелей с Султара	г. Саратов, 1980	—	удобрения
8	Султаринское туфов	1990	Мурзина О.П., 1992	строительный

### Геологи Ермаковского месторождения



Ермаков Г.А. первооткрыватель  
Гальченко В.И. главный геолог  
Сахаровский И.Н. старший геолог

## Геология и полезные ископаемые Кижингинского района



## Археологическая карта Кижингинского района

**Музейная экспозиция**

**Плиточные могилы, Усть-Орел**

**Стоянки неолита:**  
1. Дундухул  
2. Талын-Нур  
3. Могосохон  
4. Михайловка  
5. Кулькисон  
6. Муханское озера  
7. Булак  
8. Шилэтэ  
9. Буга  
10. Тендиг

**Стоянки неолита, Муханские озера**  
Стоянки палеолита  
Наскальные рисунки  
Копилки плиточных могил  
Стоянки железного века  
Могильники Средневековья

**Госпошки на озерах "Муханские озера"**

Территория района представлена самым широким разнообразием различных археологических памятников: в открытом и изученном виде известны участки А.П. Окладников, И.М. Железнов, В.И. Гинин, Н.В. Цыденов, и др. Госпошки лет в районе работает детский археологический лагерь "Дорогами предков". Археологическая экспозиция находится в краеведческом музее районной администрации, зона туристическая.

**Музей СЮТур**

## Вознесеновка - Новокижингinsk 1920-1970-2005

### В далёкой сибирской стороне...

В далёкой сибирской стороне  
Стояла деревня одна:  
Всего лишь две улицы было  
Да речка текла каменная...

В черёмухе первая улица,  
Росли яблочки, борщевик,  
Багульник лилового цвета -  
Таловой была сторона.  
Бугая улица - Мира,  
Обширные ряды поля:  
Пшеница на них колосилась,  
Была черноплодная земля.  
Сельчане ходили по лесу,  
Грибы собирали гурьбой,  
Никто не ждал, не видел,  
Из лесу с корзиной пустой.  
И жили вдали они дружно,  
Никто на службу не приходил,  
И каждый с веселой улыбкой  
С утра на работу ходил.

Но... жизнь изменилась:  
Однажды посетил пришлец,  
И много богатой руды  
Рядом с деревней нашёл.  
Вскоре забили здесь шпатель,  
Возник Кижингинский карьер,  
И новый прекрасный посёлок  
Всплыл в большой туманной  
Хватало тепла всем и света,  
И люди жили в празд.  
Машинные троллеи в маршале,  
В ЗАБГОК поставили руду,  
Пришло, ох, нелёгкое время,  
И стал наш посёлок рудный,  
Закружи работы в карьере,  
Дома стали быстро строить.

Осталась одна деревня,  
Вокруг всё поле да тайга,  
Течёт по-прежнему речка,  
Зовётся она - Кижинга...

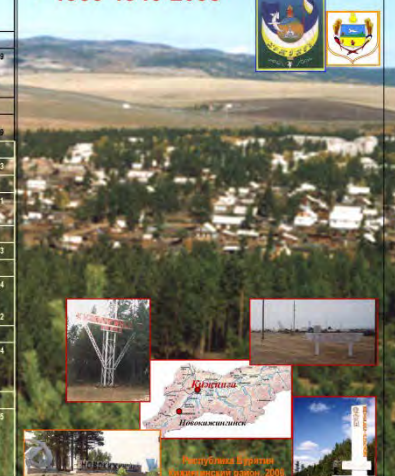
П. Нейтимо, 2003 г.

Использованы материалы Музея  
Станции юных туристов  
Создатель: Юльясевич В.Н.  
Выпущено в ЦСО СЮТур  
Консультант Булкин И.А., 2006

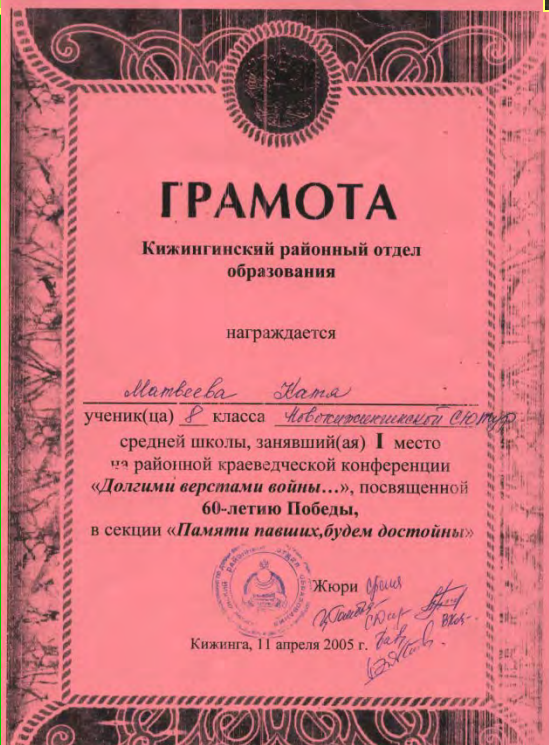
## Основные сведения по населённым пунктам Кижингинского района

№	Название села	Значение топонима	Год основан.	Числен. 2002 г.	Школа	Музей
<b>1. Кижингинская администрация - 1470 чел.</b>						
1	Кижинга (Дальняя)	Основательный	1915, 1940	6669	1913	1989
2	Ухакайта	Черемное место	1911	594	?	?
3	Балхайта	?	?	119	?	?
4	Красный Яр	Красный курганы	1933	88	?	?
<b>2. Верхнекижингинская администрация - 1237 чел.</b>						
5	Заручий	Место на границе	1918	285	1917	1989
6	Куроя	Пашенное место	1923	292	1924	?
7	Левенка	Село, Язык Белого	1919	260	1921	?
<b>3. Новокижингинская администрация - 2215 чел.</b>						
8	Вознесеновка-Новокижинг	Вознесение Христо-во-Новый Кижинг	1920, 1970 (1972)	2205	1929	1989
<b>4. Среднекижингинская администрация - 989 чел.</b>						
9	Султара	Туманная гора	1989	993	1929?	1983
<b>5. Среднекижингинский сельсовет - 517 чел.</b>						
10	Улаев	Основательный	1935	260	?	1991
11	Новосибирск	Дальний	1922	212	?	?
<b>6. Могосоновская администрация - 1692 чел.</b>						
12	Могосохон	Изначаль или гора	1900	1692	1919	1973
<b>7. Верхнекижингинская администрация - 1228 чел.</b>						
13	Чесан (Кургузун)	Возвышение	1921-23	791	?	1984
14	Буга	Изначаль	1927	500	1928	?
15	Муханское	А.П. Михайлов	1922	267	1932	1992
<b>8. Чесанская администрация - 2217 чел.</b>						
16	Заручий	Мелкое место	1988	1172	1914	1984
17	Килькасон	Сельское место	193	?	?	?
18	Хурга	Сельское место	1996	822	?	?
<b>9. Новокижингинская администрация - 1038 чел.</b>						
19	Усть-Орел	Восточная гора	1929?	68	1921	2005
20	Орот	Сельское место	1997?	311	1921	?
21	Кургузун	Сельское место	193	152	?	?
22	Буга	Сельское место	193	17	?	?

## Населённые пункты Кижингинского района ~ 1900-1940-2005



Использованы материалы Музея  
Станции юных туристов  
Создатель: Юльясевич В.Н.  
Выпущено в ЦСО СЮТур  
Консультант Булкин И.А., 2006





# Музей – итог туристско-краеведческой деятельности

**Музей** – это научно-исследовательское и просветительное учреждение, оно комплектует, изучает, хранит и выставляет на обозрение предметы истории, науки, быта, промышленности, материалы из жизни выдающихся людей и произведения искусства (СЭС, 1984).

**Музей** – в пер. с греч. «Храм муз», священное место, хранящее тайнства истории, природы и культуры родного края, для всех - взрослых и детей. Получил такое название в честь 9 богинь древнегреческой мифологии - покровительниц наук, поэзии и искусств. «Бог света и знаний Аполлон, златокудрый и лучезарный сын Зевса, всегда сопровождает своих спутниц – 9 прекрасных муз...»

# АПОЛЛОН

Бог света и знаний

Урания

(муза астрономии)

Клио (муза истории)

**Музей**

с греч.

«Храм Муз» - 9

Богинь наук и искусств

Талия

(муза комедии)

Евтерпа

(муза музыки)

Каллиопа

(муза эпосной литературы)

Полигимния

(муза гимнов и пантомимы)

Мельпомена

(муза трагедии)

Эрато

(муза поэзии)

Терпсихора

(муза танца)



## СПРАВОЧНЫЕ ДАННЫЕ

### Музея Кижингинской Станции юных туристов и краеведов

I. Дата открытия: 1.09.1989 г.

II. Профиль: геолого-краеведческий.

III. Паспортизация ( № свидетельства, год): № 8402 от 18.04.2002 г.

IV. Создатели музея: Матвеев Г.Е. – директор СЮТур, Ефимова О.Е. – методист (до 1995),  
Ковальская В.Н. – завуч, рук. кружка и музея

V. Экспозиция музея состоит из 3 комнат-отделов и 13 разделов :

1. Обзорный комната (карты, символика, фото, списки, летописи, гербы, ветераны войны)

Краеведческий Музей:

2. Палеонтология. 3. Археология (неолит, железный век, средневековье).

4. Эвенкийский комплекс. Шаманизм. 5. Бурятский отдел. Буддизм. Дацан.

6. Старообрядцы-семейские. Село Вознесеновка. Родословные.

Геологический Музей:

7. Место Земли во Вселенной, ее строение и жизнь на ней. 8. Оборудование-снаряжение геологов. 9. Состав земной коры. Горные породы и минералы. Окаменелости.

10. Драгоценно-поделочные камни. Календарь камней-талисманов.

11. Богатства недр Бурятии, озеро Байкал. 12. Богатства и экология Кижингинского района.

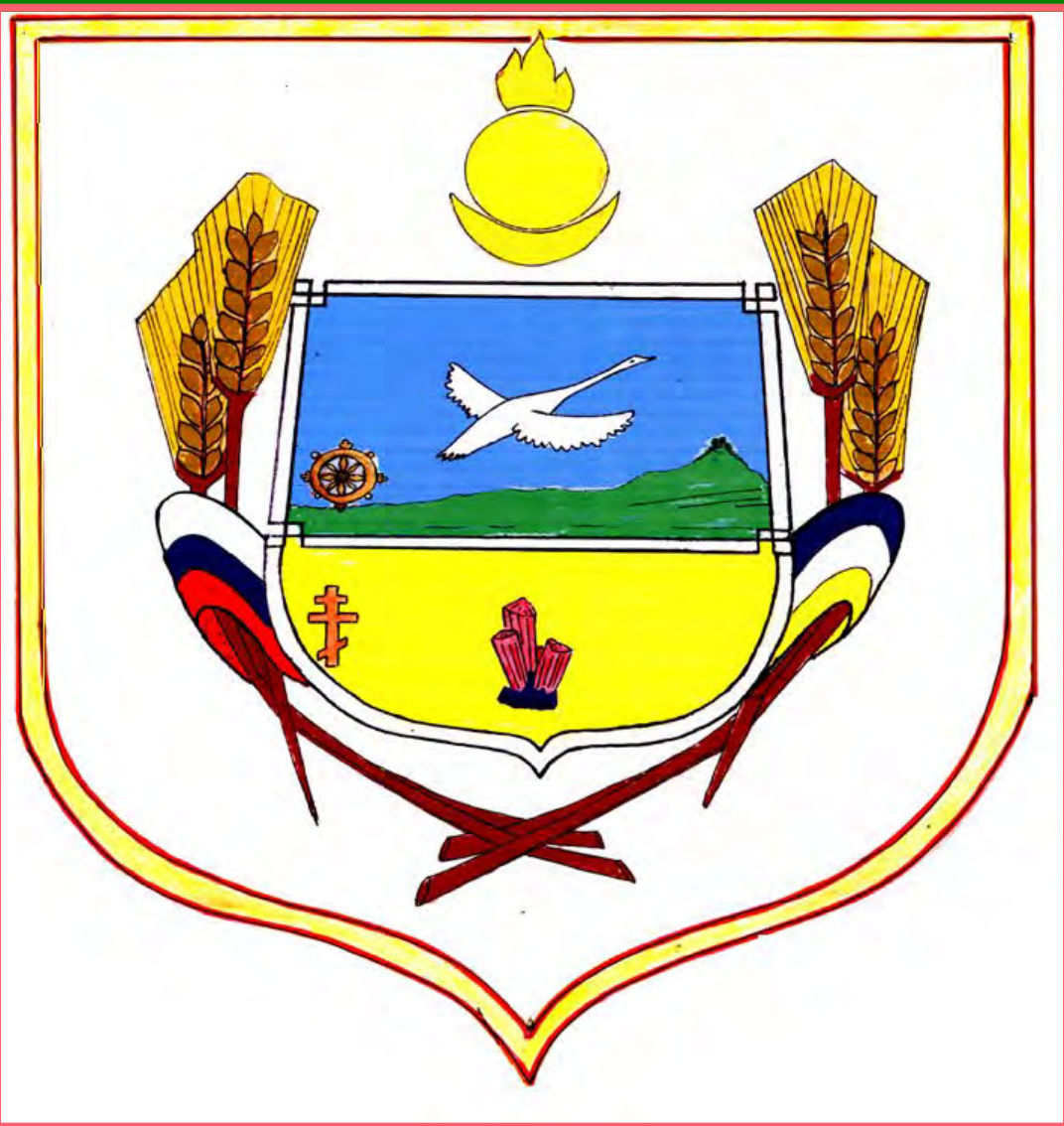
13. История, предприятия и экология п. Новокижингинск. Карьер и руды.

VI Темы экскурсий: Обзорная по всему Музею. История села-поселка. Религии, календари. Семейские-старообрядцы. История и строение Земли. История Бурятии и района. Древности Кижингинской долины. Богатства недр Бурятии, оз. Байкал. Полезные ископаемые. Самоцветы, их виды и Календарь-талисманов. Археология района. Богатства и экология района. Красная Книга. Рудник и карьер. Топонимика Бурятии и района. Наши Земляки.

VII. Наличие инвентарной книги и «Книги отзывов»: есть.

Адрес музея СЮТур: 671454, Республика Бурятия, Кижингинский район, село Новокижингинск,  
Администрация, СЮТур, директор Матвеев Г.Е.

# Герб Новокижингинска:



На гербе села видна его административная принадлежность России и Бурятии. На верхней части щита - символы Кижинги. На нижней части щита - достопримечательности села-посёлка: крест, в честь основания семейского с. Вознесеновка, и кристаллы редких руд, благодаря которым возникли карьер, рудник и посёлок Новокижингинск.

# Краеведческий Музей

## □ Археология и палеонтология



# □ Эвенки. Шаманизм.



# □ Буряты. Буддизм. Дацан.



## БУДДИЗМ

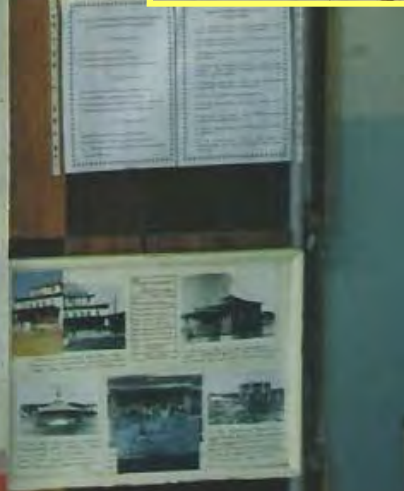



**БУДДИЗМ**

Буддизм — это религия, возникшая в Индии в VI в. до н. э. Основателем этой религии является Будда. Буддизм распространился в Восточную Азию, в том числе и в Бурятию.

В Бурятии буддизм был принят в VII в. н. э. Буддизм в Бурятии — это тибетский буддизм, в частности, ламаизм. Буддизм в Бурятии имеет свои особенности, связанные с местными традициями и верованиями.

Буддизм в Бурятии — это религия, которая способствует развитию культуры и искусства. Буддизм в Бурятии — это религия, которая способствует развитию духовности и нравственности.

Буддизм в Бурятии — это религия, которая способствует развитию дружбы и сотрудничества между народами. Буддизм в Бурятии — это религия, которая способствует развитию мира и согласия.



# Коллекция денежных знаков





# □ Семейские с. Вознесеновка







Первая улица и  
первые дома  
семейских  
с. Вознесеновка



**Кички и сарафаны  
семейских с. Вознесеновка  
(Новой Бряни и Мухорталы)  
сохранялись до 70-х годов 20  
века**



**1970 г. Сёстры Манзуровы:  
Мясникова Агафья Абрамовна,  
Краснова Анна Абрамовна**

# Старожилы села Вознесеновка



**Мясников Игорь Гурьянович**  
(1920-2005 г.г.) – сын основателя  
села, знаток истории, участник ВОВ



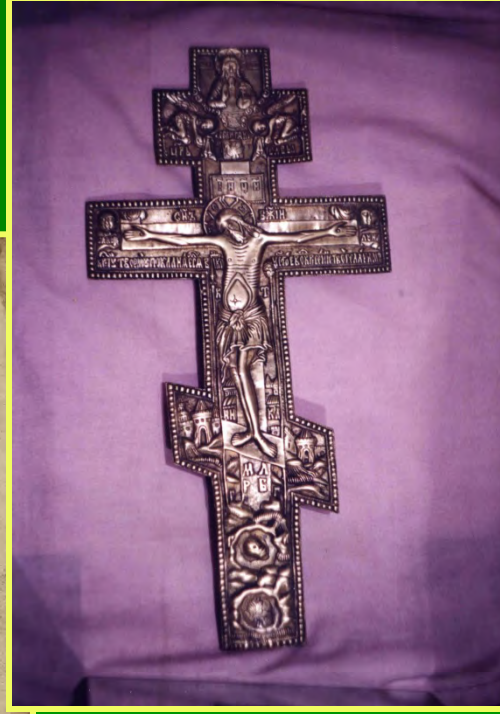
**Павлова Татьяна Николаевна**  
(1908 – 2002 г.г.) – дочь  
Шитина Николая Прокопьевича,  
организатора Хоринского восстания 1930 г.  
приехала в Вознесеновку в 1927 г. из  
Мухорталы (Новой Бряни).

# В гостях у семейской. Ул. Мира, 50



**НАЧАЛО ПОЛЪНОЩНИЦЫ  
ПОВСЕДНЕВНЫМ**

вѣренъ наченшъ , благолюбивѣхъ вѣхъ нашихъ .  
маи же глумъ : аминне : **Слава тебе вѣже**  
нашъ : слава тебе вѣсаческихъ ради : три .  
погемъ : **молитва :** **Вѣже** шчигти ма грѣ  
шного : **ѣакъ** николиже благо сотворишъ  
ще твою . но изъкаби ма шъ лѣваго , по  
и да вѣдетъ вода твоя во мнѣ : да не  
сѣдженно шъ вѣдъ оуста моа недостыи  
наа : и вѣсубаю има твое рѣе : оца  
дѣа : ниѣ : и рѣно и вѣткн



2000г. Шурыгина (Шитина)  
Елена Мокеевна за прялкой  
(1921-2006г.г.)

# Хор семейских села Вознесеновка в 60-70 ые годы



Руководитель хора  
- Казыкин Михаил  
Николаевич



# Семейская вокальная группа 21 века

Руководитель – директор клуба  
«Вознесенский» Иванова  
Валентина Владимировна





# Наши родословные, Земляки

## Моя родословная



# Подготовка и участие в Республиканской конференции «Семейские в панораме веков»- 2005

II место



# Геологический музей

✓ История и строение Земли



A large chart titled "ГЕОХРОНОЛОГИЧЕСКАЯ ШКАЛА" (Geochronological Scale). It is a complex table with multiple columns and rows, detailing geological time periods and their corresponding rock formations. The chart is color-coded and includes various scientific notations and symbols.

ПРОТЭРОЗОИЧЕСКАЯ ЭРА		ПРОТЭРОЗОИЧЕСКАЯ ЭРА		ПРОТЭРОЗОИЧЕСКАЯ ЭРА	
ЭОКАИ	ПРОТЭРОЗОИЧЕСКАЯ ЭРА	ПРОТЭРОЗОИЧЕСКАЯ ЭРА	ПРОТЭРОЗОИЧЕСКАЯ ЭРА	ПРОТЭРОЗОИЧЕСКАЯ ЭРА	ПРОТЭРОЗОИЧЕСКАЯ ЭРА
ЭОКАИ	ПРОТЭРОЗОИЧЕСКАЯ ЭРА	ПРОТЭРОЗОИЧЕСКАЯ ЭРА	ПРОТЭРОЗОИЧЕСКАЯ ЭРА	ПРОТЭРОЗОИЧЕСКАЯ ЭРА	ПРОТЭРОЗОИЧЕСКАЯ ЭРА
ЭОКАИ	ПРОТЭРОЗОИЧЕСКАЯ ЭРА	ПРОТЭРОЗОИЧЕСКАЯ ЭРА	ПРОТЭРОЗОИЧЕСКАЯ ЭРА	ПРОТЭРОЗОИЧЕСКАЯ ЭРА	ПРОТЭРОЗОИЧЕСКАЯ ЭРА
ЭОКАИ	ПРОТЭРОЗОИЧЕСКАЯ ЭРА	ПРОТЭРОЗОИЧЕСКАЯ ЭРА	ПРОТЭРОЗОИЧЕСКАЯ ЭРА	ПРОТЭРОЗОИЧЕСКАЯ ЭРА	ПРОТЭРОЗОИЧЕСКАЯ ЭРА



# ✓ *Снаряжение геолога*



# ✓ *Богатства недр Бурятии*



**Сотрудники горнодобывающей компании «Метрополь»  
и корпорации «Металлы Восточной Сибири»**

# ✓ Байкал – наша гордость



# ✓ Коллекция горных пород и минералов



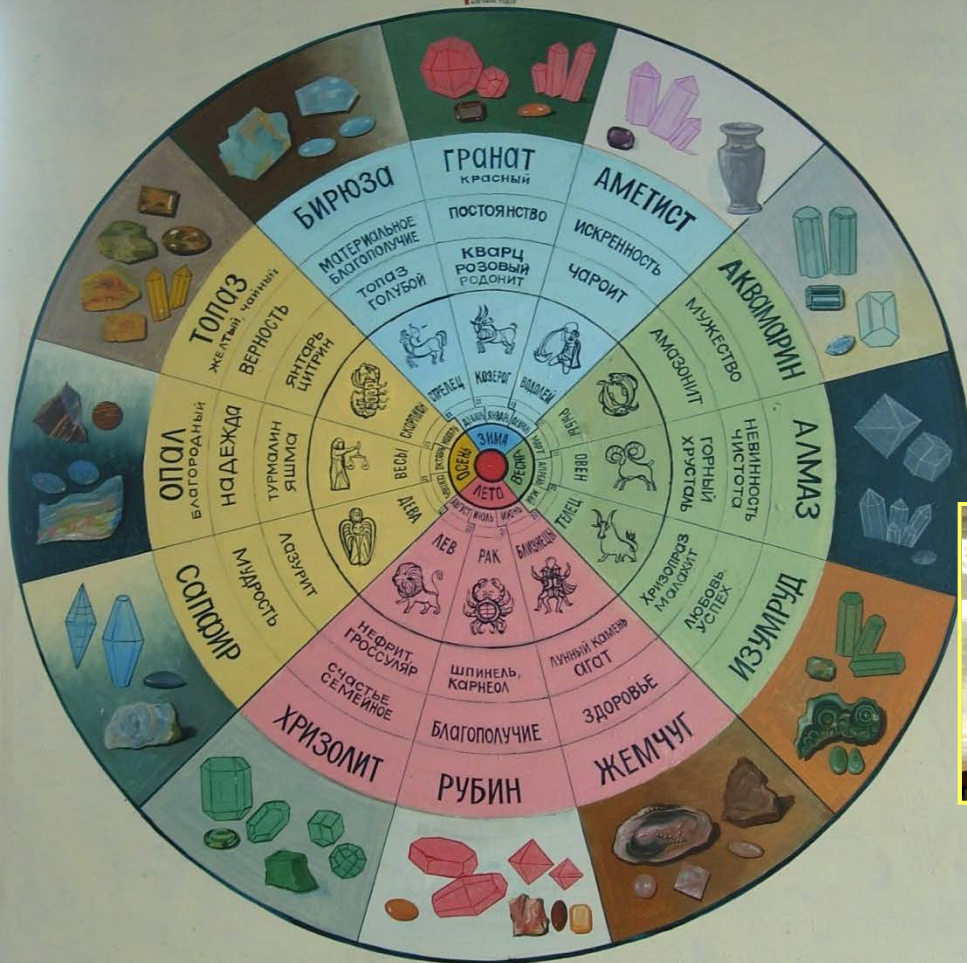
содержит 1000 образцов каменного материала

# ✓Камни-самоцветы музея





# КАЛЕНДАРЬ ДРАГОЦЕННЫХ КАМНЕЙ-ТАЛИСМАНОВ И ЗАМЕНЯЮЩИХ ИХ КАМНЕЙ



Алмаз — камни-талисманы (Международная ассоциация ювелиров, 1961г.)  
 Невинность — магические свойства камней.  
 Горный хрусталь — камни-заменители (Американские геммологи, 1986г.)  
 Овен — знаки зодиакальных созвездий.



## ✓ Календарь драгоценных камней- талисманов



# ✓ *Богатства и история района и поселка*



# *Карьер Ермаковского месторождения редких флюорит-бериллиевых руд*



*Карьер работал 10 лет (1979 – 1989 г.г.)*

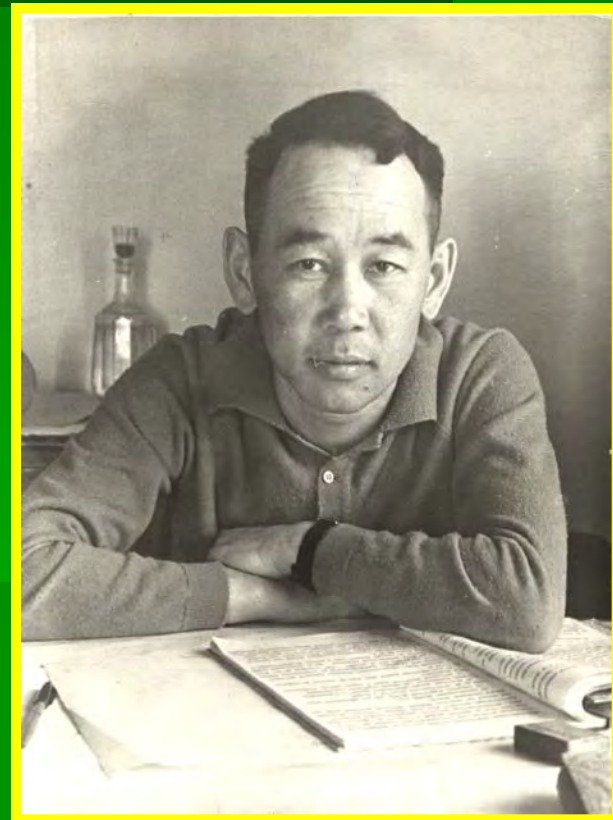
# *Почетные геологи поселка*



**Ермаков Г.А.,**  
*первооткрыватель*  
*месторождения,*  
*Лауреат Гос. Премии*



**Гальченко В.И.**  
*Гл. геолог, к. г.-м. наук,*  
*Лауреат Гос. Премии*



**Сахаровский И.Н.,**  
*Заслуж. геолог РБ*

